

**Приложение № 2**

**к Договору о предоставлении  
права проезда и организации  
дорожного движения по платным  
участкам автомобильных дорог,  
переданных в  
доверительное управление  
Государственной компании  
«Автодор»**

**ПРАВИЛА  
ОРГАНИЗАЦИИ ПРОЕЗДА И СБОРА ПЛАТЫ ЗА ПРОЕЗД  
ТРАНСПОРТНЫХ СРЕДСТВ ПО ПЛАТНЫМ УЧАСТКАМ  
АВТОМОБИЛЬНОЙ ДОРОГИ М-11 «НЕВА»**

**КМ 58 – км 97 (УЧАСТОК 1)**

**КМ 97 – км 149 (УЧАСТОК 2)**

**КМ 149– км 208 (УЧАСТОК 3)**

**КМ 208 – км 258 (УЧАСТОК 4)**

**КМ 258 – км 334 (УЧАСТОК 5)**

**КМ 334 – км 543 (УЧАСТОК 6)**

## СОДЕРЖАНИЕ

ПРАВИЛА .....	1
ОРГАНИЗАЦИИ ПРОЕЗДА И СБОРА ПЛАТЫ ЗА ПРОЕЗД ТРАНСПОРТНЫХ СРЕДСТВ ПО ПЛАТНЫМ УЧАСТКАМ АВТОМОБИЛЬНОЙ ДОРОГИ М-11 «НЕВА».....	1
КМ 58 – км 97 (УЧАСТОК 1) .....	1
КМ 97 – км 149 (УЧАСТОК 2).....	1
КМ 149– км 208 (УЧАСТОК 3).....	1
КМ 208 – км 258 (УЧАСТОК 4).....	1
КМ 258 – км 334 (УЧАСТОК 5).....	1
КМ 334 – км 543 (УЧАСТОК 6).....	1
1. ВВЕДЕНИЕ.....	3
1.1 ЦЕЛЬ И ОБЛАСТЬ ПРИМЕНЕНИЯ.....	3
1.2 ТЕРМИНЫ И ОПРЕДЕЛЕНИЯ .....	3
2. Способ организации взимания платы и Категории ТС .....	5
2.1 ЗАКРЫТЫЙ СПОСОБ ВЗИМАНИЯ ПЛАТЫ.....	5
2.2 КАТЕГОРИИ ТС .....	6
3. ФУНКЦИОНИРОВАНИЕ ПОЛОСЫ ВЗИМАНИЯ ПЛАТЫ/ПОЛОСЫ ЭВП.....	7
3.1 КЛАССИФИКАЦИЯ ТРАНСПОРТНЫХ СРЕДСТВ .....	7
3.2 ШЛАГБАУМЫ.....	7
3.3 СВЕТОФОР .....	7
3.4 ВИДЕОНАБЛЮДЕНИЕ.....	8
3.5 ДИСПЛЕЙ ВЗИМАНИЯ ПЛАТЫ ИЛИ ИНФОРМАЦИОННЫЙ ДИСПЛЕЙ.....	8
4. ПРОЦЕДУРА ПРОЕЗДА ТРАНСПОРТНЫХ СРЕДСТВ ЧЕРЕЗ ПУНКТ ВЗИМАНИЯ ПЛАТЫ....	8
4.1 ВЫБОР НУЖНОЙ ПОЛОСЫ ВЗИМАНИЯ ПЛАТЫ ЗА ПРОЕЗД/ПОЛОСЫ ЭВП – ТАБЛО ПЕРЕМЕННОЙ ИНФОРМАЦИИ.....	8
4.2 ВЪЕЗДНЫЕ ПОЛОСЫ ПУНКТА ВЗИМАНИЯ ПЛАТЫ: РЕЖИМ ЭКСПЛУАТАЦИИ .....	11
4.3 ПОЛОСЫ ВЗИМАНИЯ ПЛАТЫ: РЕЖИМ ЭКСПЛУАТАЦИИ .....	12
4.4. ВЗИМАНИЕ ПЛАТЫ НА ПОЛОСАХ С РУЧНЫМ ВЗИМАНИЕМ ПЛАТЫ.....	14
4.5. ВЗИМАНИЕ ПЛАТЫ НА ПОЛОСАХ С АВТОМАТАМИ ПРИЁМА ПЛАТЕЖЕЙ .....	16
4.6. РЕГИСТРАЦИЯ ТРАНЗАКЦИИ НА ПОЛОСАХ ЭВП .....	18
4.7. СЛУЖБА ПОДДЕРЖКИ НА ПУНКТАХ ВЗИМАНИЯ ПЛАТЫ.....	19
4.8. ДОГОВОР ОКАЗАНИЯ УСЛУГ С ИСПОЛЬЗОВАНИЕМ ТРАНСПОНДЕРА .....	19
4.9. ПОЛЬЗОВАТЕЛИ, ОСВОБОЖДЕННЫЕ ОТ ПЛАТЫ.....	19
4.10. ОСОБЫЕ СЛУЧАИ .....	19
5. ОБЯЗАННОСТИ И ОТВЕТСТВЕННОСТЬ ПОЛЬЗОВАТЕЛЯ.....	23
6. ОБЯЗАННОСТИ Государственной компании / ОПЕРАТОРА .....	25
7. ОБРАБОТКА ДАННЫХ ПОЛЬЗОВАТЕЛЕЙ.....	25
8. ДОПОЛНИТЕЛЬНЫЕ УСЛОВИЯ ДЛЯ СЛУЧАЕВ, КОГДА ПОЛЬЗОВАТЕЛЬ ВЪЕЗЖАЕТ НА ПЛАТНЫЙ УЧАСТОК 1 С УЧАСТКА КМ 15 – КМ 58, ЛИБО ВЫЕЗЖАЕТ НА ПЛАТНЫЙ УЧАСТОК КМ 15 – КМ 58 С ПЛАТНОГО УЧАСТКА 1 .....	26

## 1. ВВЕДЕНИЕ

---

### 1.1 ЦЕЛЬ И ОБЛАСТЬ ПРИМЕНЕНИЯ

---

Настоящий документ (далее – «Правила проезда») устанавливает требования, обязательные для исполнения Пользователями при проезде по Платным Участкам.

Настоящие Правила проезда подготовлены в соответствии с положениями действующего законодательства Российской Федерации.

Проезд по Платным Участкам осуществляется на основании Договора об организации проезда, по которому Государственная компания оказывает Пользователю услуги по предоставлению права проезда и организации дорожного движения по Платным Участкам, а Пользователь оплачивает ее посредством внесения Платы за Проезд.

### 1.2 ТЕРМИНЫ И ОПРЕДЕЛЕНИЯ

---

**«Автомат Приема Платежей» (АПП)** - определяет возможность Пользователя внести Плату за Проезд наличными денежными средствами и банковской картой в режиме самообслуживания.

**«Въездной Талон»** - документ, подтверждающий дату, время и место въезда пользователя на платную автомобильную дорогу, предназначенный для расчета стоимости проезда по платной автомобильной дороге, выдаваемый Пользователю на Полосе Выдачи Талонов.

**«Государственная компания»** – Государственная компания «Российские автомобильные дороги».

**«Категория ТС»** – транспортные средства, отвечающие определенным квалификационным условиям, классификационным признакам, в отношении которой установлена Плата за Проезд в определенном размере.

**«Максимальный тариф»** – размер Платы за Проезд для соответствующей категории транспортного средства, который может быть пройден Пользователем до выезда на данном Пункте Взимания Платы исходя из максимально возможного расстояния.

**«Минимальный тариф»** – размер Платы за Проезд для соответствующей категории транспортного средства исходя из минимально возможного расстояния.

**«Оператор»** – лицо, осуществляющее от имени Государственной компании организацию оказания Услуг Пользователям, а также взимание Платы за Проезд.

**«Плата за Проезд»** – установленный Государственной компанией размер платы за проезд транспортного средства по Платному Участку для соответствующей Категории ТС, дифференцируемый для различных транспортных средств в зависимости от времени суток, дня недели или месяца года, продолжительности проезда.

**«Платные Участки»/«Платный Участок»** – совместно или по отдельности Платный Участок 1, Платный Участок 2, Платный Участок 3, Платный Участок 4, Платный Участок 5, Платный Участок 6, эксплуатируемые на платной основе в соответствии с решениями об использовании на платной основе, принятыми Правительством Российской Федерации.

**«Платный Участок 1»** – платный участок автомобильной дороги общего пользования федерального значения М-11 «Нева» км 58 – км 97.

**«Платный Участок 2»** – платный участок автомобильной дороги общего пользования федерального значения М-11 «Нева» км 97 – км 149.

**«Платный Участок 3»** – платные участки автомобильной дороги общего пользования федерального значения М-11 «Нева» км 149 – км 208.

**«Платный Участок 4»** – платный участок автомобильной дороги общего пользования федерального значения М-11 «Нева» км 208 – км 258.

**«Платный Участок 5»** – платный участок автомобильной дороги общего пользования федерального значения М-11 «Нева» км 258 – км 334.

**«Платный Участок 6»** – платный участок автомобильной дороги общего пользования федерального значения М-11 «Нева» км 334 – км 543.

**«Полоса Выдачи Талонов»** – полоса Пункта Взимания Платы, расположенного на въезде на Платный Участок, предназначенная для получения пользователем Въездного Талона.

**«Полоса Взимания Платы»** – полоса Пункта Взимания Платы, расположенного на выезде с Платного Участка, предназначенная для внесения Пользователем Платы за Проезд.

**«Полоса Электронного Взимания Платы» (Полоса ЭВП)** - полоса Пункта Взимания Платы, расположенного на въезде/выезде с/на Платного Участка, работающая в режиме ЭВП, предназначенная для внесения Пользователем Платы за Проезд с применением Транспондера.

**«Пользователь»** – физическое или юридическое лицо, использующее платную автомобильную дорогу в качестве участника дорожного движения, заключившее Договор об организации проезда. Пользователь также выступает плательщиком (клиентом), участвующим в расчетах, в соответствии с употреблением данного термина согласно Федеральному закону от 22 мая 2003 года № 54-ФЗ «О применении контрольно-кассовой техники при осуществлении расчетов в Российской Федерации».

**«Пункт Взимания Платы»/«ПВП»** – элемент обустройства платной автомобильной дороги, через который осуществляется проезд пользователей и на котором взимается плата за проезд.

**«Услуги»** – услуги по предоставлению права проезда и организации дорожного движения по Платному Участку (Платным Участкам).

**«Услуга «Интероперабельность»** – услуга, при подключении которой Пользователь получает возможность проезда с применением любого Транспондера, эмитированного участником системы межоператорского взаимодействия (в том числе Эмитентом), по всем Платным Участкам, в отношении которых такая система применяется. Перечень таких лиц и Платных Участков приведен на интернет-сайте Государственной компании. Услуга подключается отдельно для каждого Транспондера в соответствии с условиями договора, заключенного Пользователем с лицом, осуществившим эмиссию такого Транспондера.

**«Транспондер»** – бортовое электронное средство регистрации проезда, предназначенное для фиксации фактов проездов, с целью оплаты проезда по Платному Участку.

**«ЭВП»** - электронное взимание платы.

**«Эмитент»** - имеет значение, установленное Договором о предоставлении права проезда и организации дорожного движения по платным участкам автомобильной дороги М-1 «Беларусь» Москва – граница с Республикой Белоруссия, платным участкам автомобильной дороги М-3 «Украина» Москва – Калуга – Брянск – Граница с Украиной, платным участкам автомобильной дороги М-4 «Дон» Москва – Воронеж – Ростов-на-Дону – Краснодар – Новороссийск и платным участкам автомобильной дороги М-11 «Нева» км 58 – км 97, км 97 – км 149, км 149 – км 208, км 208 – км 258, км 258 – км 334, км 334 – км 543 (Договором об организации проезда).

## **2. СПОСОБ ОРГАНИЗАЦИИ ВЗИМАНИЯ ПЛАТЫ И КАТЕГОРИИ ТС**

---

### **2.1 ЗАКРЫТЫЙ СПОСОБ ВЗИМАНИЯ ПЛАТЫ**

---

На Платных Участках реализован закрытый способ взимания платы. Закрытая система взимания платы предусматривает въезд на Платный Участок с примыкающих дорог при условии проезда через Полосу Выдачи Талонов/Полосу ЭВП, а выезд с Платного Участка на примыкающие дороги – при условии проезда через Полосу Взимания Платы/Полосу ЭВП.

Регистрация Пользователей осуществляется при въезде на Платный Участок при проезде через Полосы Выдачи Талонов/Полосы ЭВП (путем получения Въездного Талона или регистрации Транспондера). Подтверждение регистрации Пользователя для расчета стоимости совершенной поездки может осуществляться путем сравнения параметров транспортного средства Пользователя (государственный регистрационный номерной знак, Категория ТС, марка и модель ТС и т.п.) на въезде и выезде с Платного участка.

Плата за Проезд вносится при выезде с Платного Участка при проезде через Полосы Взимания Платы/Полосы ЭВП. При закрытом способе взимания платы Пользователи проезжают два Пункта Взимания Платы на пути по Платному участку (при въезде на Платный Участок через Полосу Выдачи Талонов/Полосу ЭВП и при выезде с Платного Участка через Полосу Взимания Платы/Полосу ЭВП).

При проезде через несколько Платных Участков Пункты Взимания Платы на границах смежных Платных Участков по основному ходу автомобильной дороги отсутствуют. Плата за Проезд рассчитывается при выезде с соответствующего Платного Участка на основании маршрута, пройденного Пользователем по Платным Участкам с учетом Пункта Взимания Платы, через который Пользователь осуществил въезд на Платный Участок, и Пункта Взимания Платы, через который Пользователь осуществил выезд с Платного Участка.

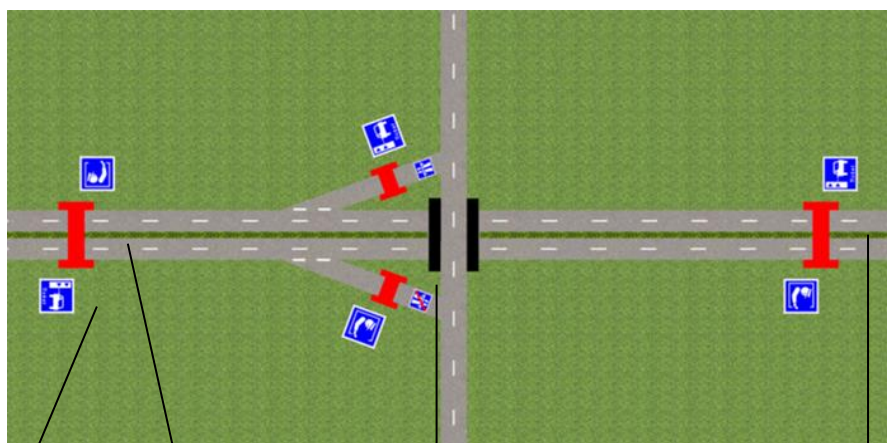
Размер Платы за Проезд является фиксированным и устанавливается Государственной компанией. Размер платы за проезд определяется по времени проезда Пользователя через Пункт Взимания Платы, расположенный на выезде с Участка.

Во избежание сомнений, фактически пройденное транспортным средством Пользователя расстояние по Платному Участку может не совпадать с расстоянием между Полосой Выдачи Талонов/Полосой ЭВП, через которые фиксируется въезд Пользователя на Платный участок, и Полосой Взимания Платы/Полосой ЭВП, через которые фиксируется выезд Пользователя с Платного Участка.

Пользователю запрещается въезд на Платный Участок, минуя Полосы Выдачи Талонов/Полосы ЭВП и выезд с Платного Участка, минуя Полосы Взимания Платы/Полосы ЭВП, в том числе въезд через технологические примыкания к автомобильной дороге, не оборудованные Пунктами Взимания Платы, проезд транспортных средств по которым запрещен в соответствии с Правилами дорожного движения.

В случае, если при оплате проезда по Платному Участку (Платным Участкам) не удастся установить Полосу Выдачи Талонов/Полосу ЭВП, через которую был осуществлен въезд Пользователя на Платный Участок, размер Платы за Проезд рассчитывается на основании максимального тарифа. Порядок применения максимального тарифа, а также иные особые случаи взимания Платы за Проезд установлены в статье 4.10 настоящих Правил проезда.

#### **Схема организации способа взимания платы**



Информационное табло

Пункт Взимания Платы на основном ходу

Пункт Взимания Платы на основном ходу

Пункт Взимания Платы на примыкании

## 2.2 КАТЕГОРИИ ТС

На Платных Участках применяются следующие Категории ТС (с учетом примечаний ниже):

Категория транспортного средства	Пример транспортного средства	Критерий классификации	
		Общая высота	Оси
1. Легковые транспортные средства и мотоциклы	 Легковые автомобили, многофункциональные транспортные средства, мотоциклы, автомобили с прицепами высотой менее 2 м	Высота $\leq$ 2 м	2 и более
2. Средние транспортные средства	 Автомобили с прицепами высотой от 2 м до 2,6 м	2 м < Высота < 2,60 м	2 и более
3. Грузовые транспортные средства, автобусы с 2 осями	 Транспортные средства с 2 осями и высотой более 2,6 м	Высота $\geq$ 2,60 м	2 оси
4. Грузовые транспортные средства, автобусы с 3 и более осями	 Транспортные средства с 3 и более осями и высотой более 2,6 м	Высота $\geq$ 2,60 м	3 оси и более

Примечания:

- Аксессуары и багаж, перевозимые на крыше и задней двери транспортных средств 1-й и 2-й категорий, в расчет габаритной высоты не включаются.
- Транспортное средство со специальными техническими устройствами типа климатической установки, закрепленным на крыше, классифицируется по наивысшей точке.
- Транспортное средство 1-й категории, высота которого, с учетом перевозимого груза, превышает 2,6 метра, классифицируется по 2-й категории.

- Транспортное средство 1-й и 2-й категорий с прицепом, высота которого, с учетом перевозимого груза, превышает 2,6 метра, классифицируется по 2-й категории (за исключением автобусов, эвакуаторов и других транспортных средств, перевозящих автомобили).
- Транспортное средство с имеющимися на крыше снегом и/или ледяным покровом, влияющими на расчет габаритной высоты, классифицируется по наивысшей точке.
- Транспортные средства 3-й и 4-й категорий с конструктивной возможностью подъема одной из задних осей для отрыва её от дорожного полотна классифицируются по количеству фактически установленных на транспортном средстве осей вне зависимости от положения оси.
- Транспортные средства,двигающиеся на жесткой сцепке, классифицируются как одно транспортное средство по классификационным признакам наивысшего транспортного средства с учётом общего количества осей.
- Транспортные средства,двигающиеся на гибкой сцепке (буксировочный трос), классифицируются как два независимых транспортных средства с отдельной оплатой.

### **3. ФУНКЦИОНИРОВАНИЕ ПОЛОСЫ ВЗИМАНИЯ ПЛАТЫ/ПОЛОСЫ ЭВП**

---

#### **3.1 КЛАССИФИКАЦИЯ ТРАНСПОРТНЫХ СРЕДСТВ**

---

Классификация транспортных средств необходима для определения Категории ТС и применимого размера Платы за Проезд.

Классификация основывается на количестве осей и высоте транспортного средства Пользователя.

Категория транспортного средства Пользователя и применимый размер Платы за Проезд определяется автоматически при проезде через Полосу Взимания Платы/Полосу ЭВП. В случае несогласия Пользователя с автоматически определенной категорией его транспортного средства, определение Категории ТС по заявлению Пользователя кассиру-оператору может быть произведено вручную с применением сертифицированных и поверенных измерительных инструментов.

#### **3.2 ШЛАГБАУМЫ**

---

##### **а) Въездной шлагбаум на Полосе Выдачи Талонов/Полосе Взимания Платы/Полосе ЭВП**

Въездной шлагбаум устанавливается на въезде на Полосу Выдачи Талонов/Полосу Взимания Платы/Полосу ЭВП с целью закрыть доступ на Полосу Выдачи Талонов/Полосу Взимания Платы/Полосу ЭВП, если такая полоса не работает.

##### **б) Выездной шлагбаум на Полосе Выдачи Талонов/Полосе Взимания Платы/Полосе ЭВП**

Выездной шлагбаум устанавливается на выезде с Полосы Выдачи Талонов/Полосы Взимания Платы/Полосы ЭВП с целью предотвратить выезд Пользователя соответственно до выдачи Въездного Талона / до внесения Платы за Проезд.

#### **3.3 СВЕТОФОР**

---

Светофоры устанавливаются около выездного шлагбаума для информирования Пользователя:

а) на Полосе Выдачи Талонов/Полосе ЭВП – о получении Пользователем Въездного Талона/идентификации Транспондера Пользователя;

б) на Полосе Взимания Платы/Полосе ЭВП – о факте внесения Платы за Проезд (при оплате наличными денежными средствами и банковскими картами), либо о регистрации проезда Пользователя по Транспондеру.

Над светофором или рядом с ним может размещаться световая сигнализация (проблесковый оранжевый маяк), которая срабатывает при допущении Пользователем нарушения. Аналогичную функцию может выполнять мигающий красный свет светофора.

Когда указанные процедуры, связанные с проездом через Полосу Выдачи Талонов/Полосу Взимания Платы/Полосу ЭВП, успешно завершены, загорается зеленый свет и осуществляется поднятие выездного шлагбаума.

### **3.4 ВИДЕОНАБЛЮДЕНИЕ**

---

Проезд Пользователя через Полосы Выдачи Талонов/Полосы Взимания Платы/Полосы ЭВП фиксируется следующими фото- и видеокameraми:

- камеры контроля, наблюдения, фиксации параметров транспортного средства и регистрации проезда по полосам (включая регистрацию фото и видео изображения водителя);
- камеры фиксации переднего государственного регистрационного номерного знака транспортного средства Пользователя;
- камеры фиксации заднего государственного регистрационного номерного знака транспортного средства Пользователя.

### **3.5 ДИСПЛЕЙ ВЗИМАНИЯ ПЛАТЫ ИЛИ ИНФОРМАЦИОННЫЙ ДИСПЛЕЙ**

---

На Пунктах Взимания Платы используются 4 типа дисплеев:

- Полосы Электронного Взимания Платы оборудованы специальным дисплеем, предназначенным для предоставления информации о балансе средств на лицевом счете. На данном светодиодном табло отображаются сообщения «Транспондер принят», «Необходимо пополнить» или «Транспондер отклонен». Информация о тарифе, Категории ТС на данном табло не отображается. Примечание: отсутствие такой информации / дисплея не является основанием для отказа Пользователя от внесения Платы за Проезд.
- На дисплеях ПВП (размещенных на разных уровнях для грузовых транспортных средств и легковых транспортных средств) в ходе оплаты Пользователю демонстрируется информация о тарифе и Категории ТС.
- На дисплеях Автомата Приема Платежей (размещенных на разных уровнях для грузовых транспортных средств и легковых транспортных средств) в ходе оплаты Пользователю демонстрируется информация по процессу выполняемой операции, а также тариф и Категория ТС.
- На дисплеях автоматов выдачи Въездных талонов (размещенных на разных уровнях для грузовых транспортных средств и легковых транспортных средств) Пользователь получает информацию о процессе выдачи Въездного Талона.

## **4. ПРОЦЕДУРА ПРОЕЗДА ТРАНСПОРТНЫХ СРЕДСТВ ЧЕРЕЗ ПУНКТ ВЗИМАНИЯ ПЛАТЫ**

---

### **4.1 ВЫБОР НУЖНОЙ ПОЛОСЫ ВЗИМАНИЯ ПЛАТЫ ЗА ПРОЕЗД/ПОЛОСЫ ЭВП – ТАБЛО ПЕРЕМЕННОЙ ИНФОРМАЦИИ**

---

При проезде через Пункт Взимания Платы Пользователь должен соблюдать:




- а) Правила дорожного движения, включая (i) соблюдение безопасной дистанции не менее 15 (пятнадцати) метров между своим транспортным средством и впереди идущим транспортным средством, (ii) соблюдение скоростного режима, предписанного дорожными знаками, (iii) а также соблюдение правил установки государственных регистрационных номерных знаков;
- б) Условия Договора организации проезда (включая настоящие Правила проезда);



с) Требования государственного стандарта в отношении государственного регистрационного номерного знака своего транспортного средства.



Для проезда Пользователю следует использовать открытые Полосы Выдачи Талонов и (или) Полосы Взимания Платы и (или) Полосы ЭВП (далее совместно – Полосы ПВП), отмеченные зелеными стрелками.

В целях информирования Пользователей о статусе Полос ПВП (открыто или закрыто) используются следующие графические обозначения, отображаемые на табло переменной информации на навесе:

№	Графическое обозначение	Примечание
1	 	<p>Знак в виде красного креста означает «Нет въезда на полосу»: данная Полоса ПВП (Въездная или Выездная) закрыта для движения транспорта.</p> <p>Знак «Нет въезда на полосу» может быть дополнен символом «Кирпич» для обозначения закрытой реверсивной полосы.</p>
2		<p>Знак в виде зеленой стрелки означает «Полоса открыта»: данная Полоса ПВП (Въездная или Выездная) работает.</p>

Пользователь выбирает одну из открытых Полос ПВП в зависимости от выбранного им способа внесения Платы за Проезд.

В целях информирования Пользователей о а) типе Въездной Полосы Пункта Взимания Платы и б) применяемых способах внесения Платы за Проезд на Выездной Полосе Пункта Взимания Платы, используются следующие графические обозначения, отображаемые на табло переменной информации на навесе:

№	Графическое обозначение	Примечание
3		<p>Символ автомата выдачи Въездных Талонов определяет Въездную Полосу Пункта Взимания Платы, на которой Пользователю выдается Въездной Талон.</p>
4		<p>Символ кассира-контролера определяет Выездную Полосу Пункта Взимания Платы, на которой работает кассир-контролер и возможно использование всех способов внесения Платы за Проезд.</p> <p>Этот символ может быть дополнен символами Транспондеров 7b или 8b желтого цвета</p>

№	Графическое обозначение	Примечание
5		<p>Символы Автомата Приема Платежей определяют Выездную Полосу Пункта Взимания Платы, на которой Пользователь может внести Плату за Проезд наличными денежными средствами и банковской картой в режиме самообслуживания.</p> <p>Этот символ может быть дополнен символами:  <b>7b</b> или <b>8b</b> желтого цвета</p>
6		<p>Символ Автомата Приема Платежей определяет автоматизированную Выездную Полосу Пункта Взимания Платы, на которой Пользователь может внести Плату за Проезд только банковской картой в режиме самообслуживания.</p> <p>Этот символ может быть дополнен символами:  <b>7b</b> или <b>8b</b> желтого цвета</p>
7a		<p>Данный символ зеленого цвета означает, что Полоса Электронного Взимания Платы открыта для проезда Пользователей на легковых и грузовых транспортных средствах с Транспондером без остановки.</p> <p><b>Примечание.</b> Установленный ограничитель высоты позволяет проезд только легковых транспортных средств. Если такого ограничителя нет, то отмеченная таким символом Полоса Электронного Взимания Платы может быть использована всеми типами транспортных средств.</p>
7b		<p>Данный символ желтого цвета означает, что Полоса Электронного Взимания Платы открыта для проезда Пользователей на легковых и грузовых транспортных средствах с Транспондером с остановкой транспортных средств перед шлагбаумом.</p>
8a		<p>Данный символ зеленого цвета означает, что Полоса Электронного Взимания Платы открыта для проезда негабаритных ТС, оснащенных Транспондером без остановки.</p> <p><b>Примечание.</b> В целях организации транспортного потока, отмеченная таким символом Полоса Электронного Взимания Платы предназначена для негабаритных ТС. Тем не менее, ее могут использовать все транспортные средства, оснащенные Транспондерами.</p>
8b		<p>Данный символ желтого цвета означает, что Полоса Электронного Взимания Платы открыта для проезда негабаритных транспортных средств, оснащенных Транспондером, с остановкой транспортных средств перед шлагбаумом.</p>
9		<p>В случае Полосы ЭВП указанные выше символы <b>7a</b> и <b>8a</b> зеленого цвета дополнены символом, указывающим ограничение скорости до 30 км/ч.</p> <p><b>Примечание.</b> При отсутствии такого символа полоса взимания платы будет эксплуатироваться в режиме Полосы ЭВП с остановкой транспортных средств.</p>
10		<p>Данный символ, предупреждающий об опасности, включается в случае происшествия на Полосе ЭВП. Также может быть включен красный крест <b>1</b></p>

Если Пользователь совершил ошибку при выборе Полосы Выдачи Талонов/Полосы Взимания Платы/Полосы ЭВП без соответствующего способа внесения Платы за Проезд, особенно в случае въезда на безостановочную Полосу Взимания Платы без Транспондера Пользователю следует связаться с Оператором посредством устройства внутренней связи с динамиком, установленного на Полосе Взимания Платы.

Пользователь самостоятельно несет риск возникновения неблагоприятных последствий в результате неправильного выбора Полосы Взимания Платы. В данном случае Оператор и(или) Государственная компания ответственности не несут.

## **4.2 ВЪЕЗДНЫЕ ПОЛОСЫ ПУНКТА ВЗИМАНИЯ ПЛАТЫ: РЕЖИМ ЭКСПЛУАТАЦИИ**

### **а) Въездная Полоса ПВП – режим электронного взимания платы.**

На Пунктах Взимания Платы имеется два разных типа Полос Электронного Взимания Платы: Полоса ЭВП с остановкой транспортного средства и Полоса Электронного Взимания Платы без остановки (скорость транспортного средства не может превышать 30 (тридцать) км/ч).

Для обеспечения возможности пользования Полосами Электронного Взимания Платы транспортное средство Пользователя должно быть оснащено Транспондером, доступным для внесения Платы за Проезд, на лицевой счет должен быть зачислен авансовый платеж в соответствии с условиями Договором об организации проезда или иным договором с эмитентом устройства. Идентификация Пользователя осуществляется путем распознавания Транспондера, размещенного на лобовом стекле транспортного средства, согласно инструкции эмитента устройства. В случае несоблюдения требований инструкции Эмитента устройства, Пользователь самостоятельно несет в полном объеме связанную с этим ответственность и риски возникновения неблагоприятных последствий таких действий (бездействий). Если денежных средств на лицевом счете недостаточно, шлагбаум остается в закрытом положении, чтобы не допустить проезд по Въездной Полосе ПВП. В таком случае, чтобы въехать на Платные Участки, Пользователь обязан взять Въездной Талон, а затем на выезде с Платного Участка предъявить Въездной Талон и внести Плату за Проезд с помощью любого другого способа внесения Платы за Проезд (оплата наличными или безналичным способами оплаты) на Полосе Взимания Платы с участием кассира-контроллера или на полосах с Аппаратом Приёма Платежей.

В случае открытия шлагбаума, при несоблюдении дистанции транспортным средством (не менее 15 м.), следующим за транспортным средством, оборудованным Транспондером, отсутствия регистрации въезда у Пользователя на Въездном ПВП, будет классифицировано как взимание платы за проезд Пользователя по Платному Участку по Максимальному Тарифу (п. 4.10. настоящих Правил).

Движение задним ходом после успешной регистрации Пользователя при въезде на Платный Участок при проезде через Полосы ЭВП (выездной шлагбаум поднят, горит зеленый сигнал светофора) запрещено.

### **б) Въездная Полоса ПВП – режим выдачи Въездного Талона**

На Полосе Выдачи Талона специальное устройство выдает Въездной Талон с регистрацией следующей информации:

- пункт въезда транспортного средства на Платные Участки (т.е. номер Пункта Взимания Платы),
- точное время выдачи Въездного Талона (дата-час-минута),
- номер Въездной Полосы ПВП,
- номер Въездного Талона.

Информация записывается на магнитную полосу, а также печатается на Въездном Талоне.

Полоса Выдачи Талона оснащена центральным контрольным устройством для локального управления периферийным оборудованием (шлагбаумами, сигналами светофора, электронным взиманием платы и т.д.) через систему взимания платы.

Основные характеристики терминала выдачи Въездных Талонов:

- Въездные Талоны выдаются либо по запросу (по нажатию кнопки), либо автоматически при обнаружении присутствия транспортного средства на Въездной Полосе ПВП,
- Въездные Талоны выдаются на двух уровнях высоты (для легковых и грузовых транспортных средств),
- терминал оснащен устройством внутренней связи с динамиком, микрофоном и кнопкой вызова, с помощью которого представитель Оператора может оказать содействие Пользователю (кнопка «Оператор»).

Получение Въездного Талона на въездном ПВП ОБЯЗАТЕЛЬНО для Пользователей. Информация, содержащаяся во Въездном Талоне, подтверждает факт въезда и необходима для выезда с Платного Участка. В случае невыдачи на Полосе Выдачи Талона Въездного Талона, Пользователю НЕОБХОДИМО связаться с Оператором посредством кнопки «Оператор», находящейся на Полосе ПВП, для получения разъяснений о дальнейших действиях.

При въезде на Платный Участок, системой взимания платы предусмотрено получение 1 (одного) Въездного Талона на одно транспортное средство через Полосы Выдачи Талона.

Движение задним ходом при успешной регистрации Пользователя при въезде на Платный Участок при проезде через Полосу Взимания Платы (получен Въездной Талон, выездной шлагбаум поднят, горит зеленый сигнал светофора) запрещено.

Контроль соответствия параметров транспортного средства (государственный регистрационный номерной знак, Категория ТС, Марка и Модель ТС и т.п.), совершившего въезд на Платный Участок через Полосы Выдачи Талонов, осуществляется при выезде с Платного Участка на Полосах Взимания Платы.

#### **4.3 ПОЛОСЫ ВЗИМАНИЯ ПЛАТЫ: РЕЖИМ ЭКСПЛУАТАЦИИ**

##### Полоса Взимания Платы – работа с участием кассира-контролера

На Полосе Взимания Платы с участием кассира-контролера Пользователь обязан подъехать к пропускному пункту, полностью остановить транспортное средство у окошка пропускного пункта, не доезжая до выездного шлагбаума. Затем Пользователь обязан предъявить Въездной Талон и внести Плату за Проезд через кассира-контролера.

При этом кассир-контролер находится за высоким столом с терминалом, оснащенным специальной клавиатурой и экраном.

На Полосе Взимания Платы с участием кассира-контролера возможно использование следующих способов внесения Платы за Проезд: наличные денежные средства, банковские карты.

В дополнение возможен расчет с лицевого счета в случае транзакции с применением Транспондера, или иных способов оплаты, определенных Эмитентом и/или Государственной компанией.

На Полосе Взимания Платы с участием кассира-контролера функционирует следующее основное оборудование:

- Шлагбаумы (въездной и выездной),
- Пропускной пункт
- Считыватель Въездных Талонов,
- Платежный терминал для оплаты банковскими картами
- Считыватель Транспондеров,
- Фискальный регистратор,

- Устройство внутренней связи с динамиком,
- Дисплей для отображения информации о размере Платы за Проезд Пользователю,
- Устройства последующей оптической классификации транспортного средства,
- Система фиксации государственного регистрационного номерного знака,
- Светофор.

Полоса Взимания Платы – работа с Автоматом Приёма Платежей (наличные денежные средства и банковские карты)

На Полосе Взимания Платы, оборудованной АПП для наличных денежных средств и банковских карт, Пользователю необходимо подъехать к АПП, полностью остановить транспортное средство у АПП, не доезжая до выездного шлагбаума. Затем, следуя инструкции на экране АПП, Пользователь обязан вставить Въездной Талон в считыватель и внести Плату за Проезд в АПП.

АПП обеспечивает выполнение следующих действий:

- реализация сбора Платы за Проезд с помощью управления периферийным оборудованием Полосы Взимания Платы (системой идентификации Категории ТС, светофором, шлагбаумами и ЭВП),
- запись Транзакции, которая сохраняется и передается в систему взимания платы.

На Полосе Взимания Платы, оборудованной АПП для наличных денежных средств и банковских карт, возможно использование следующих способов внесения Платы за Проезд: наличные денежные средства, банковские карты.

В дополнение возможен расчет с лицевого счета в случае Транзакции с применением Транспондера, если на данной Полосе Взимания Платы работает АПП и электронное взимание платы с остановкой транспортного средства.

На Полосе Взимания Платы, оборудованной АПП для наличных денежных средств и банковских карт, установлено следующее основное оборудование:

- Шлагбаумы (въездной и выездной),
- Автомат Приема Платежей с уровнями для грузовых транспортных средств и легковых транспортных средств:
  - Дисплей для отображения информации по процессу выполняемой операции, а также размера Платы за Проезд и Категории ТС;
  - Устройство внутренней связи с динамиком для связи Пользователей с Оператором;
  - Считыватель Въездных Талонов,
  - Купюроприемник,
  - Монетоприемник,
  - Платежный терминал для оплаты банковскими картами,
  - Устройство выдачи сдачи,
  - Фискальный регистратор;
- Устройства последующей оптической классификации транспортного средства,
- Система фиксации государственного регистрационного номерного знака,
- Светофор,
- Антенна для дистанционного считывания Транспондеров (если применимо).

Полоса Взимания Платы – работа с АПП (безналичная оплата).

На Полосе Взимания Платы, оборудованной АПП только для банковских карт, Пользователь обязан подъехать к АПП, полностью остановить транспортное средство у АПП, не доезжая до

выездного шлагбаума. Затем, следуя инструкции на экране АПП, Пользователь обязан ввести Въездной Талон в считыватель и внести Плату за Проезд с помощью АПП.

АПП обеспечивает выполнение следующих действий:

- реализация сбора Платы за Проезд с помощью управления периферийным оборудованием Полосы Взимания Платы (системой идентификации Категории ТС, светофором, шлагбаумами и ЭВП),
- запись Транзакции, которая сохраняется и передается в систему взимания платы.

На Полосе Взимания Платы, оборудованной АПП только для банковских карт, возможно использование следующих способов внесения Платы за Проезд: банковские карты.

В дополнение возможен расчет с лицевого счета в случае Транзакции с применением Транспондера, если на данной Полосе Взимания Платы работает АПП и ЭВП с остановкой транспортного средства.

На Полосе Взимания Платы, оборудованной АПП только для банковских карт, установлено следующее основное оборудование:

- Шлагбаумы (выездной и въездной),
- Автомат Приема Платежей с уровнями для грузовых транспортных средств и легковых транспортных средств:
  - Дисплей для отображения информации по процессу выполняемой операции, а также тарифа и Категории ТС;
  - Устройство внутренней связи с динамиком для связи Пользователей с Оператором;
  - Считыватель Въездных Талонов,
  - Платежный терминал для оплаты банковскими картами,
  - Фискальный регистратор;
- Устройства последующей оптической классификации транспортного средства,
- Система фиксации государственного регистрационного номерного знака,
- Светофор,
- Антенна для дистанционного считывания Транспондеров.

#### Полоса Взимания Платы – режим ЭВП.

На Пунктах Взимания Платы Платного Участка имеется два разных типа Полос ЭВП: Полоса ЭВП с остановкой транспортного средства и Полоса ЭВП без остановки (скорость транспортного средства не может превышать 30 (тридцать) км/ч).

Полосы ЭВП могут располагаться либо с правой стороны, либо с левой стороны, либо по обоим сторонам Пункта Взимания Платы в зависимости от:

- характера транспортного потока,
- планировки Пункта Взимания Платы,
- количества Полос Взимания Платы.

Плата за Проезд списывается с лицевого счета в соответствии с условиями договора оказания услуг с использованием Транспондера или иным действующим соглашением между Пользователем и эмитентом устройства.

#### **4.4. ВЗИМАНИЕ ПЛАТЫ НА ПОЛОСАХ С РУЧНЫМ ВЗИМАНИЕМ ПЛАТЫ**

На Полосах Взимания Платы с ручным взиманием платы Пользователь может внести Плату за Проезд наличными денежными средствами, с помощью банковской карты или Транспондера. В случае въезда Пользователя через Полосу Выдачи Талонов на платном участке скоростной

автомобильной дороги М-11 «Нева» км 15 – км 58 и выезде через Пункт Взимания Платы, расположенный на Платных Участках 1-6, оплата возможна только наличными денежными средствами, банковской картой или с применением Транспондера, подключенного к системе межоператорского взаимодействия (с подключенной услугой «Интероперабельность»).

При использовании Полосы Взимания Платы с участием кассира-контролера Пользователь обязан:

- Подъехать к пропускному пункту,
- Полностью остановить транспортное средство у кабины кассира-контролера Полосы Взимания Платы, не доезжая до выездного шлагбаума,
- Предъявить Въездной Талон,
- Внести Плату за Проезд,
- Получить сдачу и проверить сумму сдачи на месте (в случае расчета со сдачей);
- Получить от кассира-контролера чек об оплате в качестве подтверждения внесения Платы за Проезд (в случае внесения Платы за Проезд с использованием Транспондера чек об оплате предоставляется Эмитентом в электронном виде),
- Выехать с Пункта Взимания Платы после того, как шлагбаум поднимется, а на светофоре загорится зеленый сигнал,
- Сохранить чек об оплате до выезда с Платного Участка и в течение необходимого периода времени, в случае необходимости направления претензии.

При направлении претензии Оператору, связанной с размером Платы за Проезд, обязательно приложение копии чека об оплате проезда.

#### **4.4.1. ВНЕСЕНИЕ ПЛАТЫ ЗА ПРОЕЗД НАЛИЧНЫМИ СРЕДСТВАМИ НА ПОЛОСАХ С УЧАСТИЕМ КАССИРА-КОНТРОЛЁРА.**

Чтобы внести Плату за Проезд наличными денежными средствами, Пользователь передает кассиру-контролеру наличные денежные средства в количестве, достаточном для оплаты совершенной поездки.

Пользователю следует внимательно пересчитать денежные средства, передаваемые кассиру-контролеру, а также получаемые от кассира-контролера (сдачу) до выезда с Полосы Взимания Платы.

Кассир-контролер имеет право принять от Пользователя только те банкноты и монеты, которые являются валютой, имеющей законное обращение на территории Российской Федерации.

Кассир-контролер имеет право вернуть Пользователю банкноты и/или монеты, если окажется, что на них присутствуют признаки их недействительности в соответствии с правилами Центрального банка Российской Федерации.

В случае выявления сомнительного качества банкнот/монет, полученных от Пользователя при внесении Платы за Проезд, Оператор действует в соответствии с порядком, установленным применимыми законодательными актами Российской Федерации.

#### **4.4.2. БЕЗНАЛИЧНОЕ ВНЕСЕНИЕ ПЛАТЫ С ПОМОЩЬЮ БАНКОВСКОЙ КАРТЫ ИЛИ С ПОМОЩЬЮ ДРУГИХ ТЕХНОЛОГИЙ NFC НА ПОЛОСАХ С УЧАСТИЕМ КАССИРА-КОНТРОЛЁРА.**

Чтобы внести Плату за Проезд банковской картой, Пользователь:

- Использует платежный терминал, передаваемый кассиром-контроллером Пользователю для совершения операции оплаты с банковской картой;
- В зависимости от суммы Платы за Проезд и в соответствии с правилами банка-эмитента Пользователя вводится ПИН-код на платежном терминале для совершения операции оплаты с банковской картой.
- Ожидает сообщение о подтверждении платежа,

- Получает, в дополнение к чеку об оплате, чек об оплате банковской картой.

Если фискальный чек не был напечатан по причине технического сбоя, Пользователь вправе запросить у Оператора дубликат чека об оплате.

Оператор принимает к оплате банковские карты следующих платежных систем:

- Visa, Master Card,
- Visa Electron,
- Maestro,
- PRO 100,
- Union Pay,
- МИР

Кассир-контролер имеет право отказаться принять к оплате банковскую карту (и предложить внести Плату за Проезд наличными денежными средствами или с помощью другого способа бесконтактной оплаты проезда) по основаниям, установленным законодательством Российской Федерации или указанным в правилах соответствующего банка-эмитента.

В случае возникновения сбоев связи с банком или иных технических причин Оператор вправе прекратить принимать к оплате банковские карты. В этом случае Пользователь обязан внести Плату за Проезд другими способами.

#### **4.4.3. РЕГИСТРАЦИЯ ТРАНЗАКЦИИ ПРИ ИСПОЛЬЗОВАНИИ ТРАНСПОНДЕРА НА ПОЛОСАХ С УЧАСТИЕМ КАССИРА-КОНТРОЛЁРА.**

Для регистрации такой Транзакции Пользователь обязан:

- Предъявить Въездной Талон (если Въезд на Платный участок был осуществлен через Въездную Полосу ПВП в режиме выдачи Въездного Талона) и передать свой Транспондер кассиру-контролеру на время, необходимое для того, чтобы кассир-контролер завершил Транзакцию,
- Если въезд на Платный участок был осуществлен через Въездную Полосу ПВП, работающую в режиме ЭВП, передать свой Транспондер кассиру-контролеру на время, необходимое для того, чтобы кассир-контролер завершил Транзакцию,
- Дождаться подтверждения Транзакции после классификации транспортного средства Пользователя кассиром-контролером.

Оператор вправе отказать Пользователю в проезде, если:

- У Пользователя на данный момент не имеется соответствующего Транспондера (Транспондер другого эмитента для проезда по Платным Участкам должен быть подключен к Услуге «Интероперабельность»)
- Транспондер, переданный Пользователем, не работает (данные не принимаются или не передаются между Транспондером и считывателем),
- На лицевом счете Пользователя недостаточно средств для проезда,
- Пользователь отказывается передать Транспондер, когда это необходимо,
- Транспондер занесен в черный список.

#### **4.5. ВЗИМАНИЕ ПЛАТЫ НА ПОЛОСАХ С АВТОМАТАМИ ПРИЁМА ПЛАТЕЖЕЙ**

При использовании Полосы Взимания Платы, оборудованной АПП, Пользователь обязан:

- Подъехать к АПП,
- Полностью остановить транспортное средство у АПП, не доезжая до выездного шлагбаума,
- Вставить Въездной Талон (при наличии) в считыватель,



- Внести Плату за Проезд,
- Получить сдачу и проверить сумму сдачи на месте (при оплате наличными денежными средствами);
- Получить чек об оплате, выпущенный АПП, в качестве подтверждения внесения Платы за Проезд,
- Выехать с Пункта Взимания Платы после того, как шлагбаум поднимется, а на светофоре загорится зеленый сигнал,
- Сохранить чек об оплате до выезда с Платного Участка и в течение необходимого периода времени при направлении претензии.

При направлении претензии Оператору, связанной с размером Платы за Проезд, обязательным приложением является чек об оплате проезда.

На таких Полосах Взимания Платы Пользователь может внести Плату за Проезд как наличными денежными средствами, с помощью банковской карты или Транспондера, в зависимости от функционала работы Полосы Взимания Платы.

#### **4.5.1. ВНЕСЕНИЕ ПЛАТЫ НАЛИЧНЫМИ СРЕДСТВАМИ НА ПОЛОСАХ С АВТОМАТОМ ПРИЁМА ПЛАТЕЖЕЙ.**

Чтобы внести Плату за Проезд наличными денежными средствами, Пользователь вставляет в считыватель Въездной Талон, полученный при въезде на Платный Участок, вносит в купюроприемник и/или монетоприемник АПП наличные денежные средства в количестве, достаточном для оплаты совершенной поездки.

Пользователю следует внимательно пересчитать денежные средства, вносимые в АПП, а также получаемые из АПП (сдачу) до выезда с Полосы Взимания Платы.

АПП принимают от Пользователя только те банкноты и монеты, которые являются валютой, имеющей законное обращение на территории Российской Федерации.

АПП оборудован детектором валют, который осуществляет проверку внесенных наличных денежных средств на присутствие признаков их недействительности в соответствии с правилами Центрального банка Российской Федерации.

В случае выявления сомнительного качества банкнот/монет, внесенных в АПП Пользователем, такие банкноты/монеты могут быть не приняты АПП.

В случае выдачи неправильной суммы сдачи из АПП, Пользователь имеет право:

- находясь на автомобильной дороге посредством кнопки «Оператор» обратиться к Оператору, оставить заявку с указанием номера транзакции и иных сведений из чека и дождаться ответа Оператора;

- в течение 15 (пятнадцати) календарных дней с даты совершения транзакции письменно обратиться к Оператору с приложением чека, подтверждающего транзакцию и оплату проезда.

В случае подтверждения выдачи АПП неправильной суммы сдачи по итогам проведенной инкассации, взаиморасчеты осуществляются между Оператором и Пользователем.

#### **4.5.2. БЕЗНАЛИЧНОЕ ВНЕСЕНИЕ ПЛАТЫ НА ПОЛОСАХ С АВТОМАТОМ ПРИЁМА ПЛАТЕЖЕЙ.**

Для безналичной оплаты Пользователь:

- Использует платежный терминал, установленный в АПП, для совершения операции оплаты с банковской картой;
- В зависимости от суммы Платы за Проезд и в соответствии с правилами банка-эмитента вводится ПИН-код карты на платежном терминале для совершения бесконтактной операции оплаты с банковской картой или с помощью других технологий NFC
- Ожидает сообщение о подтверждении платежа,

➤ Получает, в дополнение к чеку об оплате проезда, чек об оплате банковской картой. При направлении претензии Оператору, связанной с размером Платы за Проезд, обязательным приложением является чек об оплате проезда.

Если фискальный чек не был напечатан, Пользователь вправе запросить у Оператора дубликат чека об оплате.

АПП принимает к оплате банковские карты платежных систем, предусмотренных пунктом 4.4.2 настоящих Правил проезда.

В случае отсутствия технической возможности приема к оплате банковской карты Пользователь обязан внести Плату за Проезд другими способами.

Взаиморасчеты по неправильному списанию денежных средств с банковской карты через АПП осуществляются между Оператором и Пользователем, при наличии чека об оплате в АПП.

#### **4.5.3. РЕГИСТРАЦИЯ ТРАНЗАКЦИИ ПРИ ИСПОЛЬЗОВАНИИ ТРАНСПОНДЕРА НА ПОЛОСАХ С АВТОМАТАМИ ПРИЁМА ПЛАТЕЖЕЙ.**

Для регистрации такой Транзакции Пользователь обязан:

- Остановить свое транспортное средство перед шлагбаумом;
- Дождаться получения подтверждения того, что Транзакция принята (звуковой сигнал Транспондера);
- Выехать с Пункта Взимания Платы после того, как шлагбаум поднимется, а на светофоре загорится зеленый сигнал.

Плата за Проезд списывается с лицевого счета в соответствии с условиями договора оказания услуг с использованием Транспондера или иного соглашения между Пользователем и эмитентом устройства.

При этом, если въезд был совершен по Въездному Талону в случае невозможности проезда по Транспондеру (недостаток средств на Лицевом счете, неисправность Транспондера и т.д.), необходимо перед въездом в полосу с АПП убрать Транспондер в защитный металлизированный пакет, и, подъехав к АПП, вставить Въездной Талон в считыватель, а затем подъехать ближе к шлагбауму и дождаться подтверждения того, что Транзакция принята.

Если въезд на Платный Участок был осуществлен с получением Въездного Талона на Въездной Полосе ПВП, то при выезде Пользователя с применением Транспондера через Полосу Взимания Платы, оборудованную АПП, взимание Платы за Проезд будет произведено по Максимальному тарифу в связи с отсутствием возможности предъявить Въездного Талона до считывания Транспондера. В подобном случае Пользователю необходимо обратиться к Эмитенту устройства с обязательным предоставлением скан-копии Въездного Талона.

#### **4.6. РЕГИСТРАЦИЯ ТРАНЗАКЦИИ НА ПОЛОСАХ ЭВП**

---

При выезде с Платного Участка через Полосы ЭВП Пользователь обязан:

- Полностью остановить свое транспортное средство перед шлагбаумом, если только он не использует для проезда Полосу ЭВП без остановки (скорость транспортного средства не может превышать 30 (тридцать) км/ч),
- Дождаться получения подтверждения того, что Транзакция принята (звуковой сигнал Транспондера),
- Выехать с Пункта Взимания Платы после того, как шлагбаум поднимется, а на светофоре загорится зеленый сигнал.
- В случае несоблюдения Пользователем, установленного порядка проезда через Полосы Взимания Платы, риск наступления неблагоприятных последствий лежит на Пользователе.

Плата за Проезд списывается с лицевого счета в соответствии с условиями договора оказания услуг с использованием Транспондера или иного договора Пользователя с эмитентом устройства.

Если въезд на Платный Участок был осуществлен с получением Въездного Талона на Въездной Полосе ПВП, то при выезде Пользователя с применением Транспондера через Полосу ЭВП, взимание Платы за Проезд будет произведено по Максимальному тарифу в связи с отсутствием возможности предъявить Въездной Талон до считывания Транспондера. В подобном случае Пользователю необходимо обратиться к Эмитенту устройства с обязательным предоставлением скан-копии Въездного Талона.

Если у Пользователя при совершении проезда через Полосу Взимания Платы на лобовом стекле транспортного средства закреплены два и более Транспондера (в том числе Транспондеры, эмитированные различными лицами), то считывание приемной антенной производится произвольным образом с любого первого сработавшего Транспондера. Для оплаты определенным Транспондером Пользователь должен снять другой(-ие) Транспондер(-ы) и убрать его в радионепроницаемый (металлизированный) пакет. В случае если Пользователь не планирует оплачивать проезд с помощью Транспондера, закрепленного на лобовом стекле транспортного средства, то Транспондер необходимо убрать в радионепроницаемый (металлизированный) пакет.

Контроль соответствия параметров транспортного средства (государственный регистрационный номерной знак, Категория ТС, Марка и Модель ТС и т.п.), совершившего въезд на Платный Участок через Полосу ЭВП, осуществляется при выезде с Платного Участка на Полосах Взимания Платы/Полосах ЭВП.

Эмитент транспондера, с помощью которого осуществляется проезд по Платному Участку вправе произвести корректировку Платы за Проезд, как в сторону увеличения Платы за Проезд, так и в сторону уменьшения Платы за Проезд, в случае получения дополнительной информации о проезде Пользователя по Платному участку от операторов Платных Участков.

---

#### **4.7. СЛУЖБА ПОДДЕРЖКИ НА ПУНКТАХ ВЗИМАНИЯ ПЛАТЫ**

---

На всех Пунктах Взимания Платы предусмотрена поддержка для Пользователей в целях оказания помощи или предоставления информации посредством связи с Оператором через устройство связи, оборудованное микрофоном. Такая поддержка доступна круглосуточно.

---

#### **4.8. ДОГОВОР ОКАЗАНИЯ УСЛУГ С ИСПОЛЬЗОВАНИЕМ ТРАНСПОНДЕРА**

---

Любой Пользователь имеет право заключить договор оказания услуг с использованием транспондера, в котором перечислены все условия использования Транспондера. Форма договора оказания услуг с использованием транспондера представлена на сайте Эмитента Транспондера и в офисах продаж на всех ПВП Платных Участков

---

#### **4.9. ПОЛЬЗОВАТЕЛИ, ОСВОБОЖДЕННЫЕ ОТ ПЛАТЫ**

---

При выезде с Платного Участка Пользователь, освобожденный от Платы за Проезд, обязан проехать по Полосе Взимания Платы с ручным взиманием платы без внесения Платы за Проезд.

Оператор обязан проверять и контролировать все подобные случаи бесплатного проезда по Платному Участку.

---

#### **4.10. ОСОБЫЕ СЛУЧАИ**

---

Для целей противодействия мошенничеству при оплате проезда по Платным Участкам, Оператор осуществляет взимание Платы за Проезд в размере минимального или максимального тарифа в случаях, указанных в настоящем разделе Правил проезда.

**Минимальный тариф** – размер Платы за Проезд для соответствующей категории транспортного средства исходя из минимально возможного расстояния.

а) Применение минимального тарифа в случае совершения разворота Пользователем (въезда и выезда через один и тот же Пункт Взимания Платы) возможно при строгом соблюдении следующих условий:

- Пользователь соблюдает требования Правил дорожного движения при совершении разворота на платном участке. Разворот совершается с целью технологического проезда или разового ошибочного проезда и не носит системный характер, а временной промежуток между въездом и выездом составляет не более 10 (десяти) минут (включительно).
- Параметры и государственный регистрационный номерной знак выезжающего транспортного средства однозначно идентифицируются Оператором в соответствии с предоставленными въездным талоном / Транспондером (имеется въездная транзакция (время и (или) место проезда Пользователя через Полосу ЭВП));
- Пользователь не препятствует проведению проверки обстоятельств въезда транспортного средства на Платный Участок с использованием имеющихся в распоряжении Оператора технических средств.

**Максимальный тариф** – размер Платы за Проезд для соответствующей категории транспортного средства, который может быть пройден Пользователем до выезда на данном Пункте Взимания Платы исходя из максимально возможного расстояния.

Пользователь вносит Плату за Проезд в размере Максимального тарифа в следующих случаях:

- Если временной промежуток между въездом и выездом через один и тот же Пункт Взимания Платы составил более 10 (десяти) минут.
- в случае отсутствия у Пользователя Въездного Талона, и при условии, что проезд Пользователя через Полосу Выдачи Талонов не был зарегистрирован как проезд с применением Транспондера<sup>1</sup>;
- в случае если Пользователь предоставляет Въездной Талон, на котором отсутствуют данные о въездной транзакции (времени и (или) месте проезда Пользователя через Полосу Выдачи Талонов), а также если Въездной Талон поврежден (нечитаем считывателем);
- в случае если Пользователь предоставляет Въездной Талон, по которому оплата проезда была ранее совершена;
- в случае если Пользователь осуществляет проезд по Транспондеру, который не позволяет определить въездную транзакцию (время и (или) место проезда Пользователя через Полосу Выдачи Талонов/Полосу ЭВП) для его транспортного средства;
- в случае если временной промежуток между проездом через Полосу Выдачи Талонов/Полосу ЭВП и Полосу Взимания Платы превышает 24 (двадцать четыре) часа. При этом, для проездов по маршрутам между нижеперечисленными ПВП въезда и ПВП выезда установлены отдельные временные промежутки<sup>2,3</sup>:

Маршрут движения (в обоих направлениях)		Установленный временной промежуток
ПВП 58	ПВП 67	В пределах 2 (двух) часов (01:59:59)

<sup>1</sup> Если проезд Пользователя через Полосу Выдачи Талонов был зарегистрирован как проезд с применением Транспондера, Пользователь может передать кассиру-контролеру Транспондер для определения места и времени проезда через Полосу Выдачи Талонов, и в этом случае применяются положения п. 4.3.3 настоящих Правил проезда.

<sup>2</sup> Установленные в Таблице временные промежутки въезда и выезда не распространяются на транспортные средства, задействованные в обслуживании платного участка автомобильной дороги и придорожных объектов, расположенных на участке, при условии согласования списка транспортных средств и транспондеров с Государственной компанией.

<sup>3</sup> В случае, если при проезде транспортного средства через Полосу Взимания Платы системой взимания платы за проезд в автоматическом режиме идентифицирован государственный регистрационный номер транспортного средства (далее – ГРН ТС), который совпадает с ГРН ТС, зафиксированным при въезде на Платный Участок через Полосу Выдачи Талонов/Полосу ЭВП, то установленные в Таблице временные промежутки въезда и выезда не применяются.

ПВП 58	ПВП 89	В пределах 2 (двух) часов (01:59:59)
ПВП 67	ПВП 89	В пределах 2 (двух) часов (01:59:59)
ПВП 67	ПВП 97	В пределах 2 (двух) часов (01:59:59)
ПВП 89	ПВП 97	В пределах 2 (двух) часов (01:59:59)
ПВП 89	ПВП 124	В пределах 2 (двух) часов (01:59:59)
ПВП 97	ПВП 124	В пределах 2 (двух) часов (01:59:59)
ПВП 124	ПВП 147	В пределах 2 (двух) часов (01:59:59)
ПВП 147	ПВП 159	В пределах 2 (двух) часов (01:59:59)
ПВП 147	ПВП 177	В пределах 2 (двух) часов (01:59:59)
ПВП 159	ПВП 177	В пределах 2 (двух) часов (01:59:59)
ПВП 159	ПВП 208	В пределах 2 (двух) часов (01:59:59)
ПВП 159	ПВП 214	В пределах 2 (двух) часов (01:59:59)
ПВП 177	ПВП 208	В пределах 2 (двух) часов (01:59:59)
ПВП 177	ПВП 214	В пределах 2 (двух) часов (01:59:59)
ПВП 208	ПВП 214	В пределах 2 (двух) часов (01:59:59)
ПВП 208	ПВП 258	В пределах 2 (двух) часов (01:59:59)
ПВП 214	ПВП 258	В пределах 2 (двух) часов (01:59:59)
ПВП 330	ПВП 348	В пределах 2 (двух) часов (01:59:59)
ПВП 524	ПВП 545	В пределах 2 (двух) часов (01:59:59)

- маршрут Пользователя от места въезда на Платный Участок (Полосы Выдачи Талонов/Полосы ЭВП, определенной в соответствии с настоящими Правилами Проезда) до места выезда Пользователя с Платного Участка (Полоса Взимания Платы/Полоса ЭВП) не соответствует допустимому маршруту проезда по Платным Участкам в соответствии с Правилами дорожного движения;

- промежуток времени между проездом через Полосу Выдачи Талонов/Полосу ЭВП и Полосу Взимания Платы/Полосу ЭВП заведомо не может соответствовать времени проезда по такому маршруту.
- в случае, если параметры транспортного средства (государственный регистрационный номерной знак, Категория ТС, марка и модель ТС и т.п.), зафиксированные системой взимания платы при въезде на Платный Участок, отличны от параметров транспортного средства, зафиксированных при выезде с Платного Участка, (в том числе, если государственный регистрационный номерной знак на въезде или выезде закрыт, частично закрыт или нечитаем).

Если Пользователь отказывается внести Плату за Проезд в соответствии с порядком, установленным Договором об организации проезда (включая настоящие Правила проезда), Оператор вправе заблокировать транспортное средство Пользователя на Полосе Взимания Платы с помощью шлагбаумов.

Если с учетом условий дорожного движения Оператор решает открыть шлагбаум, Пользователь считается нарушителем.

Оператор вправе воспользоваться всей необходимой информацией, предоставленной сотрудниками Оператора или системой взимания платы, с целью взыскания Платы за Проезд и наложения штрафа на такого Пользователя.

Пользователь, оплативший проезд по максимальному тарифу, может письменно обратиться к Оператору о перерасчете Платы за Проезд, предоставив талон и/или информацию о времени, месте въезда на платный участок, марке, государственном регистрационном знаке транспортного средства. Оператор, в случае если такое обращение Пользователя поступает в течение 30 календарных дней с даты совершения проезда, проводит проверку представленной информации и, в случае наличия достаточных оснований для перерасчета, может осуществить корректировку размера платы за проезд на расчетный счет пользователя, оплатившего проезд.

Пользователь, совершивший остановку транспортного средства на Платном Участке в следствие его технической неисправности или дорожно-транспортного происшествия (ДТП) или оказывающий техническую помощь такому транспортному средству и оплативший проезд по максимальному тарифу, может обратиться к Оператору в течение 30 дней с даты совершения проезда о перерасчете Платы за Проезд при условии, что он информировал Оператора о технической неисправности или ДТП, в том числе обратившись в службу аварийных комиссаров. Для рассмотрения вопроса перерасчета платы за проезд Пользователь предоставляет: талон (информацию о времени и месте въезда на платный участок), марку и государственный регистрационный знак ТС. При подтверждении данных о технической неисправности или ДТП Оператор осуществляет корректировку размера платы за проезд на расчетный счет Пользователя, оплатившего проезд.

Пользователь, совершивший остановку транспортного средства на объекте придорожного сервиса, расположенного на Платном Участке, и оплативший проезд по максимальному тарифу, может письменно обратиться к Оператору о перерасчете Платы за Проезд, предоставив чек об оплате услуг на объекте придорожного сервиса и информацию о времени, месте выезда с платного участка, марке, государственном регистрационном знаке транспортного средства. Оператор, в случае если такое обращение Пользователя поступает в течение 30 календарных дней с даты совершения проезда, проводит проверку представленной информации. При подтверждении данных Оператор осуществляет корректировку размера платы за проезд на расчетный счет Пользователя, оплатившего проезд.

Пользователь, остановившийся в отеле, расположенном на 423 км автомобильной дороги М-11 «Нева», и оплативший проезд по максимальному тарифу, в случае если временной промежуток между проездом через Полосу Выдачи Талонов/Полосу ЭВП и Полосу Взимания Платы превышает установленный срок действия тарифа, маршрута/лимит времени, может письменно обратиться к Оператору о перерасчете Платы за Проезд, предоставив чек об оплате услуг отеля и информацию о времени, месте выезда с платного участка, марке, государственном регистрационном знаке транспортного средства. Оператор, в случае если такое обращение Пользователя поступает в

течение 30 календарных дней с даты совершения проезда, проводит проверку представленной информации. При рассмотрении обращения Оператор вправе обратиться в администрацию отеля для подтверждения представленной информации. При подтверждении данных Оператор осуществляет корректировку размера Платы за проезд. В случае получения информации от администрации отеля о проживании пользователя, использующего для регистрации проезда Транспондер, Оператор осуществляет корректировку размера Платы за проезд в автоматическом режиме без направления претензии.

б) Для въезда на Платный Участок Пользователь, управляющий транспортным средством, перевозящим опасный, тяжеловесный и (или) крупногабаритный груз, обязан получить специальное разрешение.

Представитель Оператора имеет право:

- проверить, имеются ли у Пользователя вышеуказанные разрешения,
  - запретить Пользователю проезд по Платному Участку в соответствии с порядком, если Пользователь не может предоставить требуемые документы.
- с) Оплата проезда при эвакуации транспортного средства с Платного Участка или буксировке транспортного средства по Платному Участку происходит следующим образом:
- При проезде транспортного средства через Полосу Взимания Платы Плата за Проезд происходит по общей процедуре;
  - Если эвакуация происходит без проезда через Пункт Взимания Платы (например, через служебный выезд), Плата за Проезд подлежит оплате в месте фактического выезда с Платного Участка. В этом случае регистрация проезда осуществляется в ручном режиме, и к такому проезду применяются настоящие Правила проезда.
- д) Эмитент Транспондера, с помощью которого осуществляется проезд по Платному Участку вправе заблокировать устройство, если станет известно о факте мошеннических действий Пользователя при оплате проезда с использованием Транспондера, с целью намеренного снижения стоимости проезда.
- е) Оператор вправе отказать в проезде по платному участку ТС, не оплачивающего в установленном порядке проезд или имеющего просроченную задолженность по оплате проезда, до момента погашения всех обязательств по уплате стоимости проезда.

## **5. ОБЯЗАННОСТИ И ОТВЕТСТВЕННОСТЬ ПОЛЬЗОВАТЕЛЯ**

---

- а) Пользователь обязан осуществлять проезд по Платному Участку в соответствии с Правилами дорожного движения, в частности, с соблюдением установленного скоростного режима.
- б) Пользователь обязан въезжать на Платный Участок или выезжать с Платного Участка только путем проезда через Пункт Взимания Платы.
- с) Пользователь обязан оплатить Услуги, оказанные Оператором, в частности, проезд по Платному Участку.
- д) Пользователь обязан сохранять Въездной Талон, выданный ему терминалом на Полосе Выдачи Талонов, и предоставить его для оплаты проезда.
- е) Пользователю запрещается въезжать на Платный Участок, передвигаться по Платному Участку и выезжать с Платного Участка на транспортном средстве без шин.
- ф) Пользователю запрещается въезжать на Платный Участок, передвигаться по Платному Участку и выезжать с Платного Участка на транспортном средстве, перевозящем опасный, тяжеловесный и (или) крупногабаритный груз, без специального разрешения.

- g) Пользователю запрещается въезжать на Платный Участок, передвигаться по Платному Участку и выезжать с Платного Участка в состоянии алкогольного и (или) наркотического опьянения либо под воздействием иных токсичных веществ.
- h) Пользователю запрещается препятствовать нормальной работе Пунктов Взимания Платы, в том числе:
- предпринимать любые действия, нарушающие правила, установленные в Договоре об организации проезда (включая настоящие Правила проезда);
  - въезжать на Платный Участок или выезжать с Платного Участка, минуя Пункты Взимания Платы;
  - проезжать через Полосу Взимания Платы без внесения Платы за Проезд за исключением случаев, предусмотренных действующим законодательством Российской Федерации. Пользователь принимает на себя риск возникновения неблагоприятных последствий вследствие проезда через Пункт Взимания Платы без оплаты проезда;
  - проезжать через Полосу Взимания Платы, пытаясь заплатить меньшую сумму, чем установленный размер Платы за Проезд;
  - блокировать проезд через Полосы Взимания Платы;
  - самостоятельно поднимать шлагбаум для проезда по Полосе Выдачи Талонов или Полосе Взимания Платы.
- i) Покидая Полосу Взимания Платы, Пользователь должен проверить правильность примененного размера Платы за Проезд, а также размер сдачи, выданной кассиром-контролером. После покидания Полосы Взимания Платы Пользователь не имеет оснований для подачи каких-либо претензий в отношении суммы сдачи, выданной кассиром-контролером.
- j) Если при проезде по Платному Участку транспортное средство останавливается вследствие технических неполадок, в результате дорожно-транспортного происшествия или по другим причинам, Пользователь обязан сообщить об этом Оператору любым возможным способом и соблюдать требования Правил дорожного движения.
- к) Если такое транспортное средство создает опасность для транспортного потока и снижает скорость транспортного потока, Оператор вправе организовать эвакуацию такого транспортного средства с Платного Участка. В таком случае Пользователь не оплачивает эвакуацию транспортного средства, но сохраняет ответственность за внесение Платы за Проезд.
- l) Пользователю запрещается причинять ущерб объектам и оборудованию Пунктов Взимания Платы, в том числе путем наезда на шлагбаум. Пользователь обязан компенсировать все убытки, возникающие в результате таких действий. Ущерб, причиненный имуществу, принадлежащему Российской Федерации или иным третьим лицам, подлежит возмещению в полном объеме.
- m) Если Пользователь нарушает настоящие Правила проезда по Платному Участку, Оператор вправе принимать соответствующие меры для привлечения нарушителя к ответственности в соответствии с действующим законодательством Российской Федерации;
- n) Если у Пользователя имеется задолженность по внесению Платы за Проезд Оператор вправе отказать Пользователю в дальнейшем оказании Услуг.
- o) В соответствии с действующим законодательством Российской Федерации, Пользователь несет единоличную ответственность за нарушение данного законодательства, а также за ущерб, причиненный третьим сторонам (включая прочих Пользователей) по его вине.

В случае, если Пользователь осуществил проезд через Полосу Взимания Платы без оплаты соответствующего размера Платы за Проезд в полном объеме, Государственная Компания, либо Эмитент, либо Оператор вправе взыскать с Пользователя штрафную неустойку в размере 5 000 (пять тысяч) рублей.



## **6. ОБЯЗАННОСТИ ГОСУДАРСТВЕННОЙ КОМПАНИИ / ОПЕРАТОРА**

---

а) Государственная компания/Оператор осуществляет управление дорожным движением и информирует Пользователей в случае каких-либо нарушений дорожного движения;

б) Государственная компания/Оператор обязан(-а) устранять нарушения, мешающие нормальному использованию Платного Участка, в кратчайшие сроки. Когда Государственной компании/Оператору становится известно о таких нарушениях, он(-а) обязан(-а) задействовать все необходимые средства, чтобы обеспечить либо устранение нарушения, либо надлежащее информирование и ограждение.

Используя различные способы передачи информации, Государственная компания/Оператор обязан(-а):

- предупреждать Пользователей о любых изменениях в организации дорожного движения, закрытии полос движения для ремонта, возникновении заторов; случаях дорожно-транспортных происшествий; чрезвычайных обстоятельствах или нештатных ситуациях, возникающих на Платных Участках, неблагоприятных погодных условиях, увеличивающих риски и влияющих на безопасность дорожного движения;
- обеспечить принятие обращений Пользователей и надлежащую обработку данных обращений в порядке, установленном Договором об организации проезда.

с) Государственная компания/Оператор обязан(-а) организовать работу службы эвакуации транспортных средств, остановившихся вследствие технических неполадок или дорожно-транспортного происшествия, на ближайший Пункт Взимания Платы или площадку отдыха.

д) Государственная компания/Оператор несет ответственность за ненадлежащее оказание Услуг в соответствии с действующим законодательством Российской Федерации.

е) Государственная компания/Оператор не несет ответственности за ненадлежащее оказание Услуг в следующих случаях:

- Пользователь нарушает Договор об организации проезда (включая настоящие Правила проезда), в том числе совершает попытку проезда по Платному Участку без оплаты Услуги (не являясь при этом Пользователем, освобожденным от Платы за Проезд);
- Пользователь нарушает Правила дорожного движения;
- Пользователь признается виновным при возникновении дорожно-транспортного происшествия;
- неисправность транспортного средства;
- управление транспортным средством, запрещенным Правилами дорожного движения;
- затор на Полосах Выдачи Талонов и (или) Полосах Взимания Платы в часы-пик;
- надлежащее исполнение Государственной компанией/Оператором своих обязательств становится невозможным из-за обстоятельств непреодолимой силы.

## **7. ОБРАБОТКА ДАННЫХ ПОЛЬЗОВАТЕЛЕЙ**

---

В целях контроля за исполнением Договора об организации проезда и урегулирования возникающих споров Оператором может осуществляться регистрация (в том числе фото- и видеофиксация) фактов использования Платных Участков, включающая сбор, хранение и использование следующих данных:

- государственный регистрационный номер транспортного средства;
- фотография (видеоизображение) транспортного средства и водителя;
- видеоизображение Пользователей, записанное на объектах Оператора;

- время въезда на Платный Участок, проезда по нему и выезда с него.

Въезд транспортного средства, управляемого Пользователем, на Платный Участок означает согласие Пользователя с условиями Договора об организации проезда (включая настоящие Правила проезда), в том числе на осуществление Оператором сбора (в том числе фото- и видеофиксацию), использования и хранения такой информации.

Указанная информация может быть получена Оператором в процессе регистрации проезда Пользователя, а также иным законным способом в ходе исполнения Договора об организации проезда.

Оператор по требованию уполномоченных органов государственной власти предоставляет любые имеющиеся у него материалы (в том числе материалы фото- и видеофиксации), особенно если данные материалы могут содержать информацию о правонарушениях, совершенных Пользователями во время или в связи с оказанием Услуг по Договору об организации проезда.

При хранении и использовании Оператором вышеуказанных данных о Пользователе Оператор обеспечивает исключение свободного доступа к этим данным третьих лиц. По истечении установленного действующим законодательством Российской Федерации срока такие данные о Пользователях должны быть уничтожены Оператором за исключением данных, в отношении которых продолжается судебное разбирательство.

## **8. ДОПОЛНИТЕЛЬНЫЕ УСЛОВИЯ ДЛЯ СЛУЧАЕВ, КОГДА ПОЛЬЗОВАТЕЛЬ ВЪЕЗЖАЕТ НА ПЛАТНЫЙ УЧАСТОК 1 С УЧАСТКА КМ 15 – КМ 58, ЛИБО ВЫЕЗЖАЕТ НА ПЛАТНЫЙ УЧАСТОК КМ 15 – КМ 58 С ПЛАТНОГО УЧАСТКА 1**

---

8.1. Участок км 15 – км 58, далее – «**Платный Участок 0**», автомобильной дороги М-11 «Нева» эксплуатируется в рамках концессионного соглашения К-2 от 27.07.2009, заключенного между Российской Федерацией, действующей в качестве концедента, и обществом с ограниченной ответственностью «Северо-западная концессионная компания», действующим в качестве концессионера (далее – «**Концессионер**»), в соответствии с Федеральным законом от 21.07.2005 № 115-ФЗ «О концессионных соглашениях» и распоряжением Правительства Российской Федерации от 24.04.2007 № 511-р.

8.2. Условия договора с Пользователями Платного Участка 0, регулирующие права и обязанности, возникающие в связи с проездом Пользователя по Платному Участку 0, утверждаются Концессионером или лицом, уполномоченным Концессионером. Размер Платы за Проезд по Платному Участку 0 утверждает Концессионер.

8.3. Платный Участок 0 является смежным с Платным Участком 1, при этом Пункт Взимания Платы по основному ходу автомобильной дороги на границе Платного Участка 0 и Платного Участка 1 отсутствует. Сквозной проезд с Платного Участка 0 на Платный Участок 1 и с Платного Участка 1 на Платный Участок 0 осуществляется Пользователями беспрепятственно.

8.4. Настоящее приложение устанавливает дополнения к Правилам проезда для случаев, когда Пользователь въезжает на Платный Участок 1 с Платного Участка 0, либо выезжает на Платный Участок 0 с Платного Участка 1.

8.5. Въездные Талоны, выданные на Платном Участке 0, действительны на Платных Участках 1 - 6. Въездные Талоны, выданные на Платных Участках 1-6, действительны на Платном Участке 0.

8.6. При проезде Пользователя по Платному Участку 0 и Платным Участкам 1 - 6, размер Платы за Проезд, подлежащий оплате на Полосе Взимания Платы, рассчитывается исходя из места въезда (Полосы Выдачи Талонов) на Платный Участок 0 или Платные Участки 1 - 6 соответственно. Правила определения размера Платы за Проезд приведены в настоящем Приложении.

8.7. При проезде Пользователя по Платному Участку 0 и Платным Участкам 1 - 6 Плата за Проезд в полном объеме в соответствующем размере:

(а) взимается на Полосе Взимания Платы, через которую Пользователь осуществляет выезд с Платного Участка 0 или Платных Участков 1 - 6, – при оплате наличными денежными средствами

или банковской картой. При этом Пользователю выдается чек с отдельным указанием размера Платы за Проезд по Платному Участку 0 и Платным Участкам 1 - 6;

(б) списывается с лицевого счета Пользователя при регистрации проезда Пользователя через Полосу Взимания Платы с применением Транспондера.

8.8. Плата за Проезд при проезде Пользователя по Платному Участку 0 и Платным Участкам 1 - 6 включает в себя Плату за Проезд по Платному Участку 0 и Плату за Проезд по Платным Участкам 1 - 6. Размер Платы за Проезд и для Участка 0, и для Платных Участков 1 - 6 определяется с учетом дифференциации по времени суток на момент проезда Пользователя через Полосу Взимания Платы (выезда с Платного Участка).

8.9. Классификация ТС, применяемая Государственной компанией, и Классификация ТС, применяемая Концессионером, могут различаться, при этом для определения размера платы за проезд применяется Классификация ТС, применяемая на Пункте Взимания Платы, расположенном на выезде с Платного Участка 0 или Платных Участков 1 - 6.

8.10. При определении размера максимального тарифа (п. 4.10 настоящих Правил проезда) для Пунктов Взимания Платы, расположенных на Платном Участке 0 и Платных Участках 1 - 6, исходя из максимально возможного расстояния, который может быть пройден Пользователем по Платному Участку 0 и Платным Участкам 1 - 6 до выезда на данном Пункте Взимания Платы. Для Пункта Взимания Платы 334 км и предшествующих ему со стороны г. Москвы максимальное расстояние считается со стороны г. Санкт-Петербург, для Пункта Взимания Платы 348 км и следующих за ним в сторону г. Санкт-Петербург максимальное расстояние считается со стороны г. Москвы.

8.11. В случае, если Пользователь имеет льготу по оплате проезда, установленную Государственной компанией, такая льгота применяется только в отношении Платы за Проезд по Платным Участкам 1 - 6, Плата за Проезд по Платному Участку 0 подлежит оплате в полном объеме.

8.12. В случае, если Пользователь имеет льготу по оплате проезда, установленную Концессионером, такая льгота применяется только в отношении Платы за Проезд по Платному Участку 0, Плата за Проезд по Платным Участкам 1 - 6 подлежит оплате в полном объеме.

8.13. В случае выезда Пользователя через Полосу Выдачи Талонов на Платном Участке 0 и выезде через Пункт Взимания Платы, расположенный на Платных Участках 1 - 6, оплата возможна только наличными денежными средствами, банковской картой или с применением Транспондера, подключенным к системе межоператорского взаимодействия (с подключенной услугой «Интероперабельность»).

8.14. Пользователь вправе оплатить проезд по Платному Участку 0 на Полосах Взимания Платы Платных Участков 1 - 6 наличными денежными средствами, банковскими картами и с применением Транспондера с подключенной услугой «Интероперабельность». В случае, если для оплаты проезда по Платному Участку 0 на Полосах Взимания Платы Платных Участков 1 - 6 Пользователь в нарушение данной обязанности предъявляет Транспондер, который не подключен к услуге «Интероперабельность», оплата проезда по Платному Участку 0 будет осуществлена с применением такого Транспондера, как если бы услуга «Интероперабельность» была подключена. При этом лицо, на чье имя оформлен лицевой счет данного Транспондера, не вправе ссылаться на неправомерное списание денежных средств с его лицевого счета в указанной ситуации, и ни Государственная компания, ни Эмитент, ни Операторы Платных Участков 1 - 6 не будут нести ответственности за такое списание. Данное положение также распространяется на случаи применения максимального тарифа на Полосах Взимания Платы Платных Участков 1 - 6.